

Kiitos, että valitsit tämän tuotteen. Olemme ylpeitä voidessamme tarjota sinulle parhaan tuotteen ja parhaimman valikoiman kotitalouslaitteita jokapäiväiseen käyttöösi.

Lue tästä käyttöohjeesta, kuinka laitetta käytetään oikein ja turvallisesti ja kuinka siitä pidetään tehokkaasti huolta.



Käytä pesukonetta vasta, kun olet lukenut nämä ohjeet huolellisesti. Suosittelemme, että säilytät tämän käyttöohjeen helposti saatavilla ja hyvässä kunnossa myös mahdollisia myöhempiä omistajia varten.

Jokaisen tuotteen tunnisteena on yksilöllinen 16-merkkinen koodi, jota kutsutaan myös sarjanumeroksi. Koodi on painettu tarraan, joka on liimattu laitteeseen (luukun lähelle) tai joka löytyy tuotteen sisällä olevasta asiakirjakuoresta. Koodi on eräänlainen tuotekohtainen tunnistekortti, jota tarvitaan tuotteen rekisteröimiseen ja otettaessa yhteyttä huoltoliikkeeseen.

Ympäristöehdot



Tämä laite on merkitty eurooppalaisen direktiivin sähkö- ja elektroniikkalaiteromusta (WEEE) 2012/19/EU mukaisesti.

Sähkö- ja elektroniikkalaiteromu sisältää saastuttavia aineita (jotka voivat aiheuttaa haittaa ympäristölle) ja peruskomponentteja (jotka voidaan käyttää uudelleen). On tärkeää, että sähkö- ja elektroniikkalaiteromu toimitetaan erikoiskäsittelyyn, jotta siitä voidaan poistaa kaikki saastuttavat aineet ja käsitellä ne asianmukaisesti ja jotta kaikki materiaalit voidaan kerätä ja kierrättää.

Yksityishenkilöillä on tärkeä tehtävä varmistaa, että sähkö- ja elektroniikkalaiteromusta ei tule ympäristöongelmaa. Seuraavien perussääntöjen noudattaminen on tärkeää:

- Sähkö- ja elektroniikkalaiteromua ei saa käsitellä kotitalousjätteenä.
- Sähkö- ja elektroniikkalaiteromu on toimitettava jätehuolto-organisaation tai rekisteröityjen yhtiöiden ylläpitämiin asianmukaisiin keräyspisteisiin. Monissa maissa on suurikokoisen sähkö- ja elektroniikkalaiteromun kotikeräyspalveluja.

Monissa maissa voit uuden laitteen oston yhteydessä palauttaa vanhan laitteesi jälleenmyyjälle, jonka on vastaanotettava veloitusetta yksi vanha laite yhtä uutta laitetta kohden, mikäli laite on vastaavaa lajia ja vastaa toimintoiltaan toimitettua laitetta.

Sisällys

1. YLEISET TURVALLISUUSOHJEET
2. ASENNUS
3. PESUAINEKOTELO
4. YLEISOHJEITA
5. KONEEN PUHDISTUS JA HOITO
6. PIKAKÄYTTÖOPAS
7. OHJAIMET JA OHJELMAT
8. VIANMÄÄRITYS JA TAKUU

1. YLEISET TURVALLISUUSOHJEET

- Tämä laite on tarkoitettu käytettäväksi kotitalouksissa ja vastaavissa paikoissa, esimerkiksi:
 - myymälöiden, toimistojen ja muiden työpaikkojen henkilöstön keittiötiloissa;
 - maatiloilla;
 - hotellien, motellien ja muiden asuinpaikan tyyppisten paikkojen asiakkaiden käytössä;
 - aamiaismajoituksen kaltaisessa käytössä.

Laitteen käyttö kotitalousympäristöstä poikkeavissa paikoissa tai tavanomaisista kodinhoitotoimista poikkeavalla tavalla, kuten kaupallinen asiantuntija- tai ammattilaiskäyttö, on kiellettyä myös edellä kuvatuissa paikoissa. Jos laitetta käytetään näistä ohjeista poikkeavalla tavalla, sen käyttöikä voi lyhentyä ja valmistajan takuu voi raueta. Valmistaja ei hyväksy mitään laitteelle aiheutuvia vahinkoja tai muita vahinkoja ja menetyksiä, jotka aiheutuvat kotitalouskäytöstä poikkeavasta käytöstä (myös laitteen ollessa kotitalousympäristössä), lain sallimassa enimmäislaajuudessa.

- Tätä laitetta voivat käyttää vähintään 8-vuotiaat lapset sekä henkilöt, joiden fyysiset tai henkiset valmiudet eivät riitä laitteen turvallisen käsittelyyn tai

joilla ei ole laitteen käytön edellyttämää kokemusta tai tietoa, jos he toimivat toisen henkilön valvonnassa tai ovat saaneet ohjeistuksen laitteen käyttöön ja käyttö tapahtuu turvallisella tavalla ja he ymmärtävät laitteen käyttöön liittyvät vaarat. Älä anna lasten leikkiä laitteella. Lapset eivät saa puhdistaa ja huoltaa laitetta ilman valvontaa.

- Lapsia on valvottava, etteivät he leiki laitteella.
- Alle 3-vuotiaat lapset on pidettävä loitolla, ellei heitä valvota jatkuvasti.
- Jos verkkojohto on vaurioitunut, tai vaurioituu käytössä johdon saa vaihtaa vain valtuutettu huoltoliike.
- Käytä veden syöttöliitintään vain laitteen mukana toimitettuja letkuja (älä käytä vanhoja letkuja).
- Vedenpaineen tulee olla 0,05–0,8 MPa.
- Varmista, että matto ei tuki koneen pohjaa ja tuuletusaukkoja.
- Laite on asennettava siten, että pistotulppaan on esteetön pääsy.
- Kuvien vaatteiden enimmäiskapasiteetti riippuu käytössä olevasta mallista (katso ohjauspaneeli).

- Tietoja tuotteen mikrokortista on saatavana valmistajan verkkosivulta.
- Älä altista pesukonetta sateelle, suoralle auringonvalolle tai muille säätöilmiöille.

Sähköliitännät ja turvallisuusohjeet

- Tekniset tiedot (syöttöjännite ja liitäntäteho) on merkitty tuotteen arvokilpeen.
- Varmista, että sähköjärjestelmä on maadoitettu ja noudattaa kaikkia sovellettavia lakeja ja että pistorasia on yhteensopiva laitteen pistokkeen kanssa. Jos näin ei ole, pyydä valtuutetun ammattilaisen apua.
- Muuntimien, haaroituspistorasioiden tai jatkojohtojen käyttöä ei suositella.
- Irrota pesukoneen virtajohto ja sulje vesihana ennen kuin puhdistat tai huollat konetta.
- Älä koskaan irrota virtajohtoa pistorasiasta vetämällä johdosta tai koneesta.
- Varmista ennen luukun avaamista, että rummussa ei ole vettä.
- Kun siirrät pesukonetta, älä nosta sitä valitsimista tai pesuainekotelosta, äläkä koskaan kuljeta pesukonetta siten, että luukku painautuu työntökärryä vasten. Suosittelemme, että pesukonetta nostamassa on kaksi henkilöä.
- Vian tai toimintahäiriön sattuessa sammuta pesukone ja sulje vesihana, älä yritä korjata konetta itse. Ota välittömästi yhteyttä asiakaspalveluun ja käytä vain alkuperäisiä varaosia. Näiden ohjeiden noudattamatta jättäminen voi tehdä koneesta vaarallisen.



VAROITUS:
veden lämpötila voi nousta hyvin korkeaksi pesun aikana.

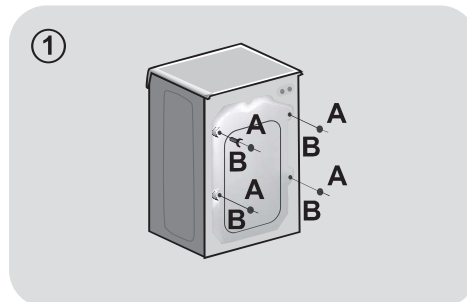
2. ASENNUK

- Irrota takaa 2 tai 4 ruuvia (A) ja poista 2 tai 4 täytelevyä (B) piirroksen 1 mukaisesti.
- Tuki 2 tai 4 reikää käyttöohjekuoressa olevilla tulpilla.
- Jos pesukone on sisäänrakennettu, irrota 3 tai 4 ruuvia (A) ja poista 3 tai 4 täytelevyä (B).
- Joissain malleissa yksi tai useampi täytelevy putoaa koneen sisään; poista nämä levyt kallistamalla pesukonetta eteenpäin. Tuki reiät kirjekuoressa olevilla tulpilla.

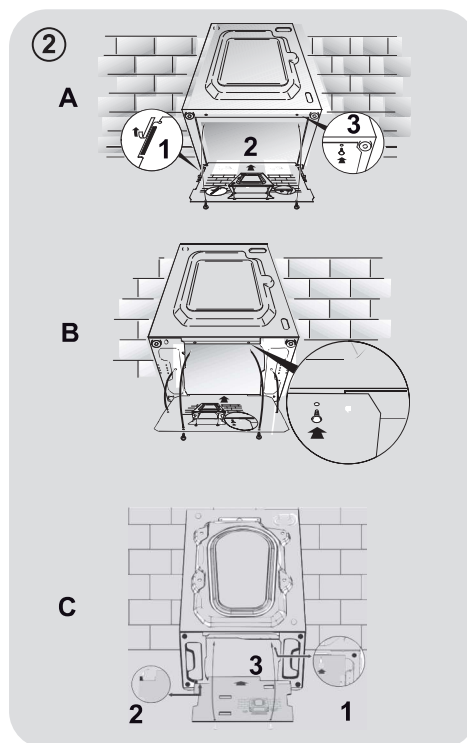
VAROITUS:
pidä pakkausmateriaalit poissa lasten ulottuvilta.

- Laita uritettu muovilevy, joka sisältyy laitteen pakkaukseen*, laitteen pohjaan kuvassa piirros 2 osoitetulla tavalla. (Mallista riippuen oikea kuva voi olla A, B tai C).

* Uritettu muovilevy ei sisälly kaikkien mallien pakkaukseen.



II



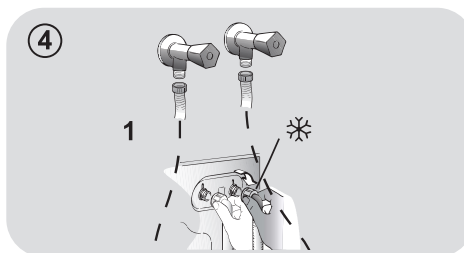
Vesiliitännät

- Liitä laitteen mukana tullut letku vesihanaan (**piirros 3**). Älä käytä vanhaa letkua.

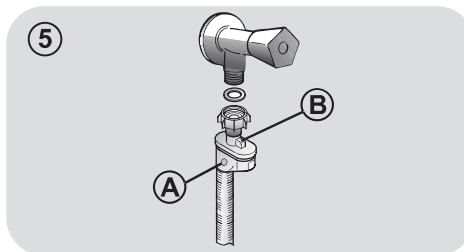


- **JOISSAIN MALLEISSA** voi olla yksi tai useampi seuraavista ominaisuuksista:

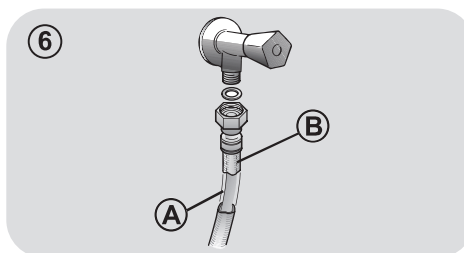
- **KUUMA JA KYLMÄ (piirros 4):** Kuuma- ja kylmävesiliitäntä säästää energiaa. Liitä harmaa letku kylmävesihanaan * ja punainen letku kuumavesihanaan. Jos kone voidaan liittää vain kylmävesihanaan, joidenkin ohjelmien käynnistyminen kestää muutaman minuutin pidempään.



- **AQUASTOP (piirros 5):** Syöttöletkussa oleva laite, joka pysäyttää veden virtauksen letkun vaurioituessa. Tällöin "A"-ruutuun ilmestyy punainen merkki, ja letku on vaihdettava uuteen. Avaa mutteri painamalla yksisuuntaista lukitsinta "B".



- **AQUAPROTECT - SUOJATTU SYÖTTÖLETKU (piirros 6):** Jos varsinaisesta sisäletkusta "A" vuotaa vettä, läpinäkyvä suojavaippa "B" pitää veden sisällään ja pesuohjelma voidaan suorittaa loppuun. Kun pesuohjelma on päättynyt, ota yhteyttä asiakaspalveluun syöttöletkun vaihtamista varten.



Sijoittaminen

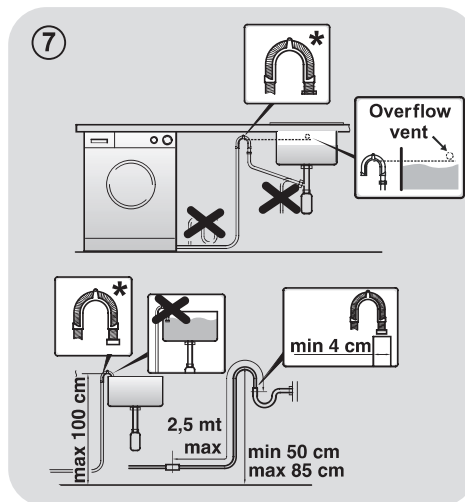
- Siirrä pesukone seinän lähelle ja varo vääntämästä tai puristamasta letkuja. Aseta tyhjennysletku kylpyammeeseen tai kytke se mieluummin seinässä olevaan poistoaukkoon, jonka etäisyys lattiasta on vähintään 50 cm ja halkaisija on pesukoneen letkua suurempi (**piirroset 7**).
- Aseta kone vaakasuoraan säätämällä jalvoja **piirroksen 8** mukaisesti:
 - a. vapauta ruuvi kääntämällä mutteria myötäpäivään;
 - b. pyöritä jalkaa ylös- tai alaspäin, kunnes se on tukevasti lattiassa;
 - c. lukitse jalka kiristämällä mutteri kiinni pesukoneen pohjaan.
- Kytke virtajohto.



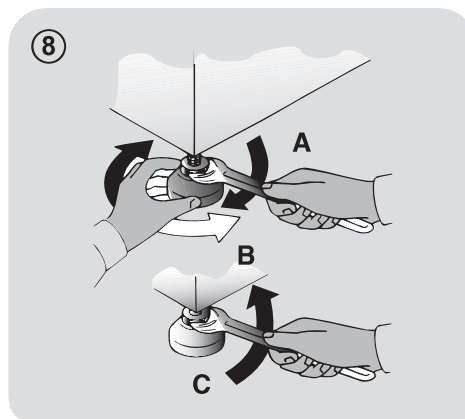
VAROITUS:

jos virtajohto on vaihdettava uuteen, ota yhteyttä huoltoliikkeeseen.

Takuu ei kata vikoja, jotka ovat aiheutuneet käyttöohjeiden vastaisesta käytöstä tai asennuksesta.



* ERIKSEEN MYYTÄVÄ LISÄVARUSTE



3. PESUAINEKOTELO

Pesuainekotelo on jaettu kolmeen lokeroon **piirroksen 9** osoittamalla tavalla:

- lokero "1": esipesuaine;
- lokero "2": lisäaineet, huuhteluaineet, tärkkäyshajusteet jne;



VAROITUS:

Käytä vain nestemäisiä tuotteita. Pesukone on säädetty annosteamaan lisäaineita automaattisesti viimeisen huuhtelun jokaisen jakson aikana.

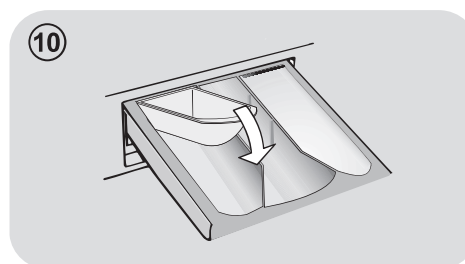
- lokero "2": pesuaine.

JOISSAIN MALLEISSA on myös kuppi nestemäiselle pesuaineelle (piirros 10). Jos käytät sitä, aseta se lokeroon 2. Näin nestemäistä pesuainetta pääsee rumpuun vain juuri oikeaan aikaan. Kuppia voidaan käyttää myös valkaisuaineelle, kun valittuna on huuhteluohjelma.



VAROITUS:

Joitakin pesuaineita on vaikea saada poistettua. Tällöin suosittelemme rumpuun asennettavan erikoissäiliön käyttöä.



JOISSAKIN MALLEISSA on automaattinen annostelija, joka annostelee pesu- ja huuhteluaineen. Katso tässä tapauksessa lisätietoja **OHJAIMET JA OHJELMAT**-kappaleesta.

4. YLEISOHJEITA

Täyttövinkkejä

Huomaa seuraavat asiat, kun lajittelet pyykkiä:

- Poista pyykistä metalliesineet, kuten hiussoljet, neulat ja kolikot;
- Sulje vetoketjut ja tyynyliinojen napit, solmi irralliset vyöt ja pitkät nauhat;
- Irrota verhoista ripustimet;
- Tutustu vaatteiden pesuohjeisiin huolellisesti;
- Poista sitkeät tahrat tahranpoistoaineilla.

- Kun peset huopia, peittoja tai muita raskaita tekstiilejä, suosittelemme välttämään linkousta.
- Kun peset villaa, varmista, että tekstiili on konepestävä. Tarkista pesuohjemerkinä.
- Jätä laitteen ovi hieman auki pesujen välillä, jotta koneen sisäpuolelle ei synny pahaa hajua.

Hyödyllisiä säästövinkejä

Vinkkejä rahan säästämiseen ja ympäristöhaittojen välttämiseen konetta käytettäessäsi.

- Lataa kone suurimpaan kapasiteettiin, joka näkyy kunkin ohjelman ohjelmataulukossa - tällä tavalla SÄÄSTÄT energiaa ja vettä.
- Linkousnopeus vaikuttaa meluun ja pyykin jäännöskosteuteen: Nopeampaan linkoukseen liittyy suurempi melu ja alhaisempi pyykin jäännöskosteus.
- Veden ja energian yhteiskäytön kannalta tehokkaimpia ohjelmia ovat yleensä pidemmät ohjelmat, joiden lämpötila on alhaisempi.

Täytä kone mahdollisimman täyteen

- Energian, veden, pesuaineen ja ajan käyttö on tehokkainta, kun käytetään suositeltua enimmäistäyttömäärää. Energiaa

säästyy jopa 50% pestäessä täysi koneellinen kahden puolikkaan koneellisen sijaan.

Tarvitaanko esipesua?

- Vain hyvin likaiselle pyykille! SÄÄSTÄT pesuainetta, aikaa, vettä ja 5–15% energiaa, kun ET valitse esipesuohjelmaa vähän tai tavanomaisesti likaantuneelle pyykille.

Onko likaisia vaatteita välttämätöntä pestä korkealla lämpötilalla?

- Vaikeat tahrat kannatta esikäsitellä tahranpoistoaineella/pesuaineella ja/tai liottaa ennen laittamista pesukoneeseen. Kun käytät matalia lämpötiloja pesuohjelmissa, säästät vaatteita ja peset energiatehokkaammin.

Ennen kuivausohjelman käyttämistä (KUIVAUSRUMMULLA VARUSTETUT PESUKONEET)

- SÄÄSTÄ energiaa ja aikaa poistamalla vesi pyykistä nopealla linkouksella ennen kuivausohjelman käyttämistä.

Pesuaineen annostelu

Alla on **lyhyt opas**, josta löytyy **pesuaineen käyttöä** koskevia vinkkejä ja neuvoja .

- Käytä ainoastaan konepesuun sopivaa pesuainetta.
- Valitse pesuaine kankaan tyyppin (puuvilla, herkät tuotteet, synteettiset tuotteet, villa, silkki jne.), värin, lian tyyppin ja määrän sekä ohjelmoidun pesulämpötilan mukaan.
- Jos haluat käyttää oikeaa määrää pesuainetta, huuhteluainetta tai muita lisäaineita, noudata aina huolellisesti valmistajan ohjeita: **Laitteen oikeanlainen käyttö oikealla annostuksella mahdollistaa jätteiden välttämisen ja ympäristöä haittaavien vaikutusten vähentämisen.**

Erittäin likaiseen valkopesuun suosittelemme puuvillaohjelmaa, vähintään 60°C:n lämpötilaa ja normaalia pesujauhetta (tehokäyttöön sopivaa), joka sisältää keskimääräisessä tai korkeassa lämpötilassa erinomaisesti toimivia valkaisuaineita.

40—60°C:n pesuohjelmiin valitaan sopiva pesuaine tekstiilien kuidun ja likaantumisasteen mukaan. Normaalit pesujauheet sopivat hyvin likaisten valkoisten tai haalistumattomien tekstiilien pesuun, ja nestemäiset pesuaineet tai värilliselle pyykille tarkoitetut pesujauheet sopivat vähän likaantuneille värjätyille tekstiileille.

Alle 40°C:n pesuohjelmiin suosittelemme nestemäisiä pesuaineita tai pesujauheita, joiden erikseen mainitaan sopivan alhaisessa lämpötilassa pesemiseen.

Villan tai silkin pesuun tulee käyttää vain erikseen näille tekstiileille tarkoitettuja pesuaineita.

● Liian suuri määrä pesuainetta johtaa liialliseen vaahtoon, mikä estää jakson suorittamisen oikein. Se voi myös vaikuttaa pesuun ja huuhteluun.

Ympäristöystävällisten fosfaatittomien pesuaineiden käytöllä voi olla seuraavia vaikutuksia:

- **Sameampi huuhtelupoistovesi:** tämä johtuu pesuaineen zeoliiteista, jotka eivät heikennä huuhtelun tehokkuutta.

- **Valkoista jauhetta (zeoliitteja) pyykissä pesun jälkeen:** tämä on normaalia, jauhe ei imeydy kuituihin eikä muuta niiden väriä.

- **Vaahtoa viimeisessä huuhteluvedessä:** tämä ei välttämättä ole merkki huonosta huuhtelusta.

- **Runsaasti vaahtoa:** Tämä johtuu yleensä pesuaineissa olevista ionittomista pinta-aineista, joita on vaikea saada pois pyykistä. Älä toista huuhtelua vaahdon poistamiseksi, sillä se ei auta asiaan.

Jos ongelma jatkuu tai epäilet toimintahäiriötä, ota välittömästi yhteyttä valtuutettuun asiakaspalveluun.

5. KONEEN PUHDISTUS JA HOITO

Huolehtimalla laitteestasi oikealla tavalla voit pidentää sen käyttöikää.

Laitteen ulkopuolinen puhdistus

- Kytke pois kone virran syötöstä.
- Puhdista laitteen ulkopinta käyttämällä kosteata riepua ja **VÄLTÄEN HIOVIA AINEITA, ALKOHOLIA JA/TAI LIUOTTIMIA.**

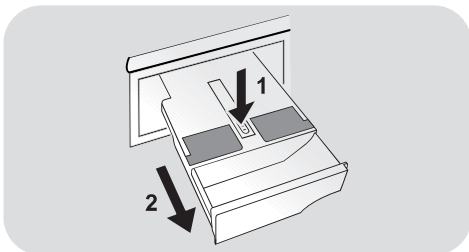
Pesuainekotelon puhdistus

- Pesuainelokeron säännöllinen puhdistaminen on suositeltavaa pesuainejäämien ja lisäaineiden kertymisen estämiseksi.
- Poista lokero varovaisesti, mutta päättäväisesti.
- Puhdista lokero juoksevan veden alla ja aseta se takaisin paikoilleen.

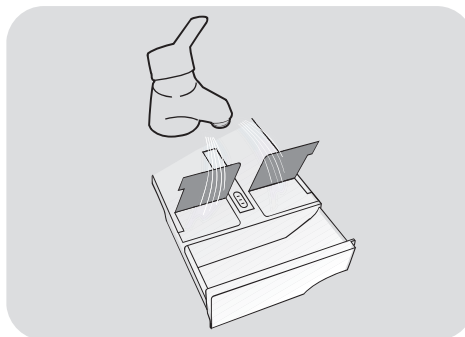
MALLIT, JOISSA ON AUTOMAATTINEN NESTEPESUAINEN JA HUUHTELUAINEEN ANNOSTELUJÄRJESTELMÄ:

Koko lokeron täytyy olla tyhjä ennen puhdistamista.

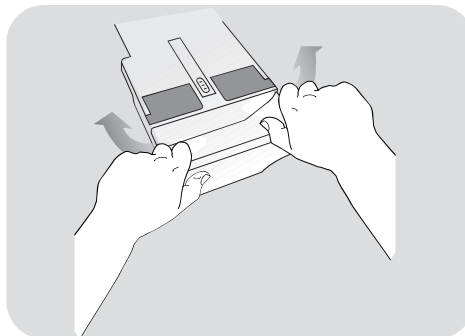
- Vedä lokero kokonaan ulos painamalla vapautuspainiketta. **Kiinnitä huomiota pesuainejäämien valumiseen.**



- Täytä lokero kuumalla vedellä.



- Ravistele lokeroa, jotta vesi virtaisi sen kaikkiin osiin.



- Tyhjennä liika vesi ja laita lokero kokonaan takaisin paikoilleen.

VAROITUS:

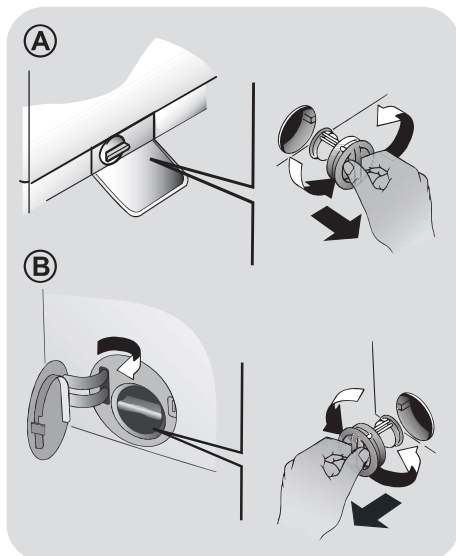
ÄLÄ KÄYTÄ happamia tuotteita (esim. etikkaa) äläkä voimakkaita pesuaineita lokeron puhdistamiseen välttääksesi tiivisteiden ja/tai koneen sisösten vaurioittamisen.

Pumppusuodattimen puhdistaminen

- Laitteessa on erityinen suodatin, johon tarttuvat suuremmat tähteet, jotka voivat tukkia tyhjennysjärjestelmän, kuten napit tai kolikot (riippuen mallista, katso versio **A** tai **B**).

Suosittellemme tarkistamaan ja puhdistamaan suodattimen 5 tai 6 kertaa vuodessa.

- Kytke pois kone virran syötöstä.
- Suosittelemme, että ennen suodattimen avaamista panet sen alle imukykyisen pyyhkeen, jotta lattia pysyy kuivana.
- Käännä suodatinta vastapäivään pystyasennossa olevaan pysäyttimeen asti.
- Irrota suodatin ja puhdista se. Kun olet valmis, kiinnitä se takaisin kääntämällä myötäpäivään.
- Kiinnitä kaikki pesukoneen osat päinvastaisessa järjestyksessä kuin edellä on kuvattu.



Suosituksia pesukoneen siirtoon ja pitkäaikaiseen varastointiin

- Jos laitetta pidetään pitkään lämmittämättömässä tilassa, kaikki vesijäämät tulee poistaa täysin putkista.
- Kytke pois kone pistorasiasta.
- Irrota letku kiinnikkeestä, laske se alas ja tyhjennä kaikki vesi astiaan.
- Kun olet valmis, kiinnitä poistoletku kiinnikkeeseen.

MALLIT, JOISSA ON AUTOMAATTINEN NESTEPESUAINEN JA HUUHTELUAINEN ANNOSTELUJÄRJESTELMÄ:
jos konetta pitää kallistaa tai siirtää, poista pesuainelokero ennen kuin jatkat ja pidä se vaakasuorassa asennossa vuotojen estämiseksi.

6. PIKAKÄYTTÖOPAS

Pesukone sovittaa vesimäärän automaattisesti pyykin laadun ja määrän mukaiseksi. Järjestelmä vähentää energiankulutusta ja lyhentää pesuaikoja huomattavasti.

Ohjelman valinta

- Kytke pesukoneeseen virta ja valitse haluamasi ohjelma.
- Säädä tarvittaessa pesulämpötila ja paina tarvittavia lisävalintapainikkeita.
- Aloita pesuohjelma painamalla **KÄYNNISTÄ/TAUKO**-painiketta.

Jos koneen toiminnan aikana tapahtuu virtakatkos, virran palaututtua kone jatkaa alusta vaiheesta, jossa se oli virran katketessa.

- Ohjelman lopussa näytössä lukee "End" tai joissakin malleissa kaikki pesuvaiheiden merkkivalot syttyvät.

Odota, kunnes **LUUKUN TURVALLISUUDEN** merkkivalot on sammunut, ennen kuin avaat luukun.

- Katkaise pesukoneen virta.

Katso sopiva pesuohjelma ohjelmataulukosta ja noudata siinä esitettyjä toimintaohjeita.

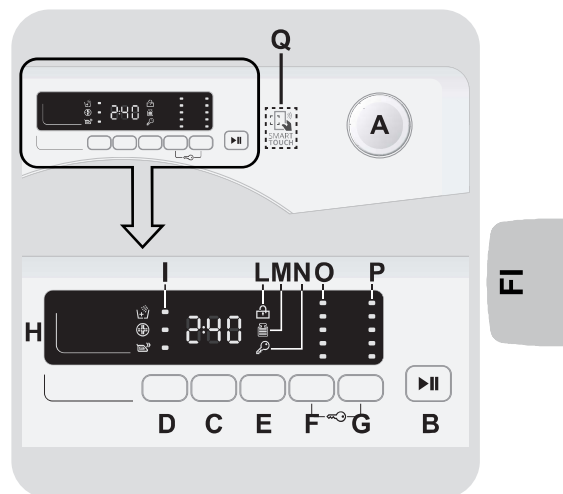
Teknisiä tietoja

Tarvittava vedenpaine:
min 0,05 Mpa / max 0,8 Mpa

Linkousteho:
katso arvokilpeä.

Liitäntäteho/ Tarvittava sulake/ Jännite:
katso arvokilpeä.

7. OHJAIMET JA OHJELMAT



- A Ohjelmanvalitsin ja POIS-asento
- B KÄYNNISTÄ/TAUKO-painike
- C AJASTETTU ALOITUS-painike
- D VALINNAT-painike
- E PIKA/LIAN MÄÄRÄ -painike
- F LÄMPÖTILAN VALINTA-painike
- G LINKOUKSEN VALINTA-painike
- F+G PAINIKKEIDEN LUKITUS
- H Digitaalinäyttö
- I VALINTOJEN merkkivalot
- L LUUKUN TURVALLISUUDEN merkkivalo
- M KG DETECTOR merkkivalo
- N PAINIKKEIDEN LUKITUS merkkivalo
- O LÄMPÖTILAN VALINTA merkkivalot
- P LINKOUKSEN VALINTA merkkivalot
- Q SMART TOUCH -alue

Luukun avaaminen

Turvalaite estää luukun avaamisen välittömästi ohjelman päätyttyä. Odota kaksi minuuttia pesuohjelman päättymisen jälkeen, kunnes luukun turvamerkkivalo on sammunut, ennen kuin avaat luukun.

Ohjelmanvalitsin ja POIS-asento (OFF)

Kun ohjelmanvalitsinta käännetään, näyttöön ilmestyvät valitun ohjelman asetukset. Ohjelman loputtua tai laitteen ollessa koskematta tietyn ajan näytön kirkkautta vähennetään energian säästämiseksi.

HUOM. Kone sammutetaan kääntämällä ohjelmanvalitsin POIS-asentoon.

- Aloita valittu pesuohjelma painamalla **KÄYNNISTÄ/TAUKO**-painiketta.
- Kun ohjelma on valittu, ohjelmanvalitsin pysyy valitun ohjelman kohdalla koko ohjelman ajan.
- Katkaise pesukoneen virta kääntämällä valitsin **POIS**-asentoon.

Ohjelmanvalitsin on palautettava POIS-asentoon jokaisen ohjelman jälkeen tai aloitettaessa uutta pesuohjelmaa ennen ohjelman valintaa ja käynnistämistä.

KÄYNNISTÄ/TAUKO-painike

Sulje luukku ENNEN kuin painat KÄYNNISTÄ/TAUKO-painiketta.

- Aloita valittu pesuohjelma painamalla tätä.

Kun KÄYNNISTÄ/TAUKO-painiketta on painettu, laitteen käynnistymisessä voi kulua muutama sekunti.

KONEEN ASETTAMINEN TAUKOTILAAN

- Pidä **KÄYNNISTÄ/TAUKO**-painike painettuna noin **2 sekuntia** (jotkin merkkivalot ja jäljellä olevan ajan näyttö vilkkuvat osoittaen, että kone on taukotilassa).

Turvallisuussyistä joissakin pesuvaiheissa luukku voidaan avata vain, jos veden taso on alle alareunan ja lämpötila alle 45°C. Js nämä ehdot täyttyvät , odota ennen luukun avaamista, että LUUKUN TURVALLISUUDEN valo sammuu.

- Paina **KÄYNNISTÄ/TAUKO**-painiketta uudelleen ohjelman jatkamiseksi keskeytykskohdasta.

OHJELMAN KESKEYTTÄMINEN

- Ohjelma keskeytetään kääntämällä valitsin **POIS**-asentoon.

AJASTETTU ALOITUS-painike

- Painikkeesta voidaan ohjelmoida pesuohjelma alkamaan viiveellä enintään **24 tunnin** kuluttua.

- Aloitus ajastetaan seuraavasti:

- Aseta haluttu ohjelma.

- Aktivoi painike painamalla sitä kerran (näyttöön tulee **h00**) ja aseta sen jälkeen **1 tunnin** viive painamalla uudelleen painiketta (näyttöön tulee

h01). Ohjelmoitu viive kasvaa tunnilla joka kerran, kun painiketta painetaan, kunnes näytössä lukee **h24**. Sen jälkeen painikkeen painaminen palauttaa ajastuksen noltaan.

- Vahvasta painamalla **KÄYNNISTÄ/TAUKO**-painiketta. Laskenta alkaa, ja kun aika on kulunut, ohjelma käynnistyy automaattisesti.

- Ajastettu aloitus voidaan peruuttaa kääntämällä ohjelmavalitsin **POIS**-asentoon.

Jos koneen toiminnan aikana tapahtuu virtakatkos, virran palauduttua kone jatkaa alusta vaiheesta, jossa se oli virran katketessa.

Valintapainikkeiden valinnat on tehtävä ennen KÄYNNISTÄ/TAUKO-painikkeen painamista.

VALINNAT-painike

Painikkeella voidaan tehdä kolme valintaa:

- LISÄHUUHTELU

- Voit valita lisähuuhtelun pesuohjelman loppuun. Toiminto on suunniteltu etenkin herkkäihoisille, joille pienetkin pesuainejäämät voivat aiheuttaa ihoärsytystä tai allergiaoireita.
- Lisähuuhtelua suositellaan myös lastenvaatteille ja silloin, kun erittäin likaisten tekstiilien pesussa käytetään paljon pesuainetta tai kun pestään pyyhkeitä, joiden kuituihin jää yleensä helposti pesuainejäämiä.

- HYGIENIA +

Voit valita tämän, kun pesuveden lämpötilaksi on valittu 60°C. Tämä valinta lisää pesun hygieenisyyttä ylläpitämällä samaa pesuveden lämpötilaa koko pesun ajan.

- HELPOSTI SILIÄVÄ

Tämä toiminto vähentää rypistymistä poistamalla välilinkoukset tai vähentämällä ainakin yhden linkoukserän nopeutta.

Valittaessa toimintoa, joka ei sovellu valittuun ohjelmaan, merkkivalo ensin vilkkuu ja sitten sammuu.

PIKA/LIAN MÄÄRÄ -painike

Painikkeella voidaan tehdä kaksi eri valintaa valitun pesuohjelman mukaan.

- PIKA

Painike aktivoituu, kun ohjelmavalitsimesta valitaan **PIKA (14'/30'/44')**-ohjelma, ja sillä voi valita jonkin kolmesta mainitusta ohjelman kestosta.

- LIAN MÄÄRÄ -painike

- Kun ohjelma on valittu, sille asetettu pesuaika näytetään automaattisesti.
- Tällä painikkeella voit valita jonkin kolmesta pesutehokkuuden tasosta muuttamalla ohjelman pituutta tekstiilien likaisuuden mukaisesti (voidaan käyttää vain joissain ohjelmissa, katso pesuohjelmataulukko).

LÄMPÖTILAN VALINTA -painike

- Painikkeesta voidaan muuttaa pesuohjelmien lämpötilaa.
- Tekstiilien säästämiseksi lämpötilaa ei voi nostaa yli kunkin ohjelman sallitun enimmäislämpötilan.
- Jos haluat kylmän pesuohjelman, kaikkien ilmaisinten on oltava sammuksissa.

LINKOUKSEN VALINTA -painike

- Painiketta painamalla voidaan vähentää linkouksen enimmäisnopeutta tai poistaa linkous kokonaan käytöstä.

- Jos pesuohjemerkinneissä ei ole erikoisohjeita, voidaan käyttää ohjelman tavanomaista suurinta linkousnopeutta.

Jotta tekstiilit eivät vaurioituisi, nopeutta ei voi nostaa eri ohjelmille asetettua enimmäisnopeutta suuremmaksi.

- Linkous palautetaan käyttöön painamalla painiketta, kunnes päästään haluttuun linkousnopeuteen.
- Linkousnopeutta voidaan muuttaa pysäyttämättä konetta.

Jos pesuainetta käytetään liikaa, se voi aiheuttaa liiallista vaahtoamista. Jos laite havaitsee liikaa vaahtoa, se voi ohittaa linkousvaiheen tai pidentää ohjelman kestoa ja lisätä vedenkulutusta.

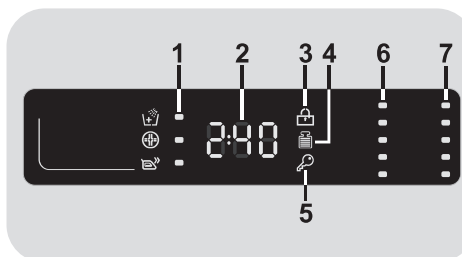
Koneessa on elektroninen laite, joka estää linkouksen, mikäli pyykkikuorma ei ole tasapainossa. Tämä vähentää koneen melua ja tärinää ja siten pidentää koneen käyttöikää.

PAINIKKEIDEN LUKITUS

- Voit lukita painikkeet painamalla samanaikaisesti **LÄMPÖTILAN VALINTA-** ja **LINKOUKSEN VALINTA-** painikkeita noin **3 sekunnin** ajan. Näin voit estää ei-toivotut muutokset, jos painiketta painetaan vahingossa koneen ollessa käynnissä.
- Lukituksen voi poistaa painamalla näitä kahta painiketta samanaikaisesti tai sammuttamalla laite.

Digitaalinäyttö

Näytön avulla tiedät jatkuvasti, missä tilassa kone on.



1) VALINTOJEN MERKKIVALOT

Merkkivalot osoittavat valinnat, joita painikkeilla voi valita.

2) OHJELMAN KESTO

- Kun ohjelma on valittu, näytössä näkyy automaattisesti ohjelman kesto. Se vaihtelee sen mukaan, mitä toimintoja on valittu.
- Kun ohjelma on käynnistetty, näytössä näkyy koko ajan ohjelman jäljellä oleva aika.
- Laite laskee valitun ohjelman päättymiseen kuluvan ajan vakiotäyttömäärän mukaisesti, ja ohjelman aikana laite korjaa aikaa kuorman määrän ja koostumuksen mukaisesti.

3) LUUKUN TURVALLISUUDEN MERKKIVALO

- Kuvake osoittaa luukun olevan lukittu.

Sulje luukku ENNEN kuin painat KÄYNNISTÄ/TAUKO-painiketta.

- Kun **KÄYNNISTÄ/TAUKO**-painiketta painetaan koneen luukun ollessa suljettuna, merkkivalo vilkkuu hetken ja palaa sitten jatkuvasti.

Jos luukku ei ole kunnolla suljettu, merkkivalon vilkkuminen jatkuu noin 7 sekunnin ajan, minkä jälkeen käynnistyskomento perutaan automaattisesti. Jos näin käy, sulje luukku kunnolla ja paina KÄYNNISTÄ/TAUKO-painiketta uudelleen.

- Turvalaite estää luukun avaamisen välittömästi ohjelman päätyttyä. Odota **2 minuuttia** pesuohjelman päättymisen jälkeen, kunnes luukun turvallisuuden merkkivalo on sammunut, ennen kuin avaat luukun. Kun ohjelma on päättynyt, käännä ohjelmanvalitsin **POIS**-asentoon.

4) Kg Detector MERKKIVALO (toiminto käytössä vain puuvilla- ja keinokuituohjelmissa)

- "Kg Detector"-merkkivalo palaa ohjelman ensimmäisten minuuttien aikana, kun älykäs anturi punnitsee pyykin ja säättää ohjelman keston sekä veden ja sähkön kulutuksen sopivaksi.
- Jokaisen pesuvaiheen aikana "**Kg Detector**" seuraa rummussa olevan pyykin tietoja, ja pesun ensimmäisten minuuttien aikana se:

- säättää tarvittavan veden määrää;

- laskee pesuohjelman keston;
- ohjaa huuhtelua pestäväksi valitun kuitutyypin mukaan;
- säättää rummun pyörimistahdin valitulle kuitutyypille sopivaksi;
- tunnistaa vaahtoutumisen ja lisää tarvittaessa veden määrää huuhtelun aikana;
- säättää linkousnopeutta latauksen määrän mukaan epätasapainoisuuden välttämiseksi.

5) PAINIKKEIDEN LUKITUS MERKKIVALO

Merkkivalo osoittaa, että painikkeet on lukittu.

6) LÄMPÖTILAN VALINTA MERKKIVALOT

Näyttää valitun ohjelman pesulämpötilan, jota voidaan muuttaa (jos sallittu) sitä vastaavasta painikkeesta.

Jos haluat kylmän pesuohjelman, kaikkien ilmaisinten on oltava sammuksissa.

7) LINKOUKSEN VALINTA MERKKIVALOT

Näyttää valitun ohjelman linkousnopeuden, jota voidaan muuttaa tai joka voidaan poistaa sitä vastaavasta painikkeesta.

LI

SMART TOUCH

Tämä kodinkone on varustettu **Smart Touch** -tekniikalla, jonka avulla laite pystyy sovelluksen kautta keskustelemaan NFC-lähitiedonsiirto-ominaisuudella varustettujen Android-pohjaisten älypuhelimien kanssa.

- Lataa **Candy simply-Fi** -sovellus älypuhelimellesi.

Candy simply-Fi -sovellus on saatavilla sekä Android- että iOS-pohjaisille tableteille ja älypuhelimille. Vuorovaikutus koneen kanssa ja Smart Touch -tekniikan tarjoamien mahdollisuuksien hyödyntäminen onnistuu kuitenkin vain NFC-toiminnon sisältävillä Android-älypuhelimilla, ks. taulukko alla:

NFC-toiminnon sisältävä Android-älypuhelin	Vuorovaikutus koneen + sisällön kanssa
Android-älypuhelin ilman NFC-toimintoa	Vain sisältö
Android-tabletti	Vain sisältö
Apple iPhone	Vain sisältö
Apple iPad	Vain sisältö

TOIMINNOT

Sovelluksen päätoiminnot ovat:

- **Voice Assistant** – Äänivastaja, joka auttaa sinua valitsemaan parhaan pesuohjelman vain kolmella äänikomennolla (tekstiili, väri, lian määrä).
- **Cycles** – Uusien pesuohjelmien lataus ja aktivointi.

- **Smart Care** – Koneen tarkistus- ja puhdistusohjelmat ja vianetsintäopas.

- **My Statistics** – Pesutilastoja ja vinkkejä koneen tehokkaampaan käyttöön.

Tutustu lähemmin Smart Touch -toimintoihin käyttämällä sovellusta DEMO-tilassa tai mene osoitteeseen: www.candysmarttouch.com

SMART TOUCH -OMINAISUUDEN KÄYTTÖ

ENSIMMÄINEN KERTA - Kodinkoneen rekisteröinti

- Mene Android-älypuhelimellesi asetusvalikkoon ja aktivoi NFC-ominaisuus kohdassa "Yhteydet".

Älypuhelimien mallin ja Android-version mukaan NFC:n aktivointi voi tapahtua eri tavalla. Lisätietoja saat älypuhelimellesi käyttöoppaasta.

- Aseta ohjelmavalitsin kohtaan **Smart Touch**, jolloin laitteen käyttöpaneelissa oleva anturi käynnistyy.

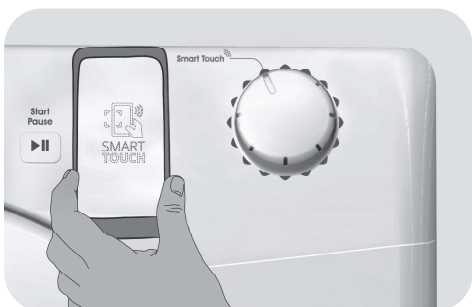
- Avaa sovellus, luo käyttäjäprofiili ja rekisteröi kodinkone älypuhelimien näytölle tulevien ohjeiden tai kodinkoneen pikaoppaan ohjeiden mukaisesti.

Lisätietoja, usein kysytyt kysymykset sekä video rekisteröinnistä löytyvät osoitteesta:

www.candysmarttouch.com/how-to

SEURAAVA KERTA – Normaali käyttö

- Kun haluat ohjata kodinkonetta sovelluksen kautta, käynnistä **Smart Touch** -toimintatila asettamalla ohjelmavalitsin sitä vastaavaan asentoon.
- Varmista, että olet avannut puhelimen näytön lukituksen (mahdollisesta valmiustilasta) ja aktivoinut puhelimen NFC-ominaisuuden. Jos et ole tehnyt tätä, noudata edellä esitetyjä ohjeita.
- Kun haluat käynnistää pesuohjelman, täytä kone pyykillä, lisää pesuaine ja sulje luukku.
- Valitse toiminto sovelluksesta (esim. ohjelman käynnistys, tarkistus, tilastojen päivitys jne.).
- Noudata puhelimen näytölle tulevia ohjeita ja **PIDÄ PUELIN** laitteen käyttöpaneelin **Smart Touch** -logon päällä, kun sovellus niin ohjeistaa.



TÄRKEÄÄ:

Pidä älypuhelimta siten, että sen NFC-antenni on kodinkoneen Smart Touch -logon kohdalla (ks. kuva alla).



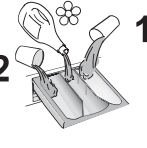
















Mikäli et tiedä, missä puhelimen NFC-antenni on, liikuttele puhelinta hitaasti ympyrässä Smart Touch -logon edessä, kunnes sovellus vahvistaa yhteyden. Jotta tiedonsiirto onnistuu, on tärkeää **PITÄÄ PUELIN KÄYTTÖPANEELIN PÄÄLLÄ TOIMENPITEESEEN KULUVIEN MUUTAMIEN SEKUNTIEN AJAN**. Laite ilmoittaa viestillä toimenpiteen onnistumisesta ja neuvoo, milloin puhelimen voi siirtää pois.

Älypuhelimien paksu suojakotelo tai metallinen tarra voi haitata kodinkoneen ja puhelimen välistä yhteyttä. Poista ne tarvittaessa.

Jos puhelimen osia (esim. takakansi, akku jne.) on vaihdettu muihin kuin alkuperäisiin osiin, on myös NFC-antenni voitu poistaa, mikä estää sovelluksen käytön kokonaisuudessaan.

Kodinkonetta voi hallita ja ohjata sovelluksen kautta vain koneen vieressä – etäohjaus ei ole mahdollista (esim. toisesta huoneesta tai talon ulkopuolelta).

Ohjelmataulukko

OHJELMA	kg (ENINT.)* (katso ohjauspaneeli)												°C	1) 		
	5 kg	6 kg	7 kg	8 kg	9 kg	10 kg	11 kg	12 kg	(ENINT.)	2		1				
 PUUVILLA ²⁾	5	6	7	8	9	10	11	12	90°	●	●					
 + Pre PUUVILLA + ESIPESU ²⁾	5	6	7	8	9	10	11	12	60°	●	●	●				
 ECO 40-60 ²⁾	5	6	7	8	9	10	11	12	60°	●	●					
 20°C ²⁾	5	6	7	8	9	10	11	12	20°	●	●					
 KEINOKUIDUT ²⁾	2,5	3	3,5	4	4,5	5	5,5	6	60°	●	●					
 HUUHTELU	-	-	-	-	-	-	-	-	-	△	●					
 TYHJENNYS + LINKOUS	-	-	-	-	-	-	-	-	-							
 FARKUT	3	3	3	3	3	3	3	3	40°	●	●					
 HYGIENIA	3,5	4	4,5	5,5	6	6,5	7	8	60°	●	●					
 VILLA/KÄSINPESU	1	1	1	2	2	2	2	2,5	30°	●	●					
 ARAT KUIDUT	2	2	2,5	2,5	2,5	2,5	2,5	3	40°	●	●					
 SEKA - JA KIRJOPYYKKI 59'	5	6	7	8	9	10	11	12	40°	●	●					
	14'	1	1	1	1,5	1,5	1,5	1,5	2	30°	●	●				
	30'	1,5	2	2,5	2,5	2,5	2,5	2,5	3	30°	●	●				
	44'	3	3	3,5	3,5	3,5	3,5	3,5	4	40°	●	●				
 PUUVILLA 59'	2,5	3	3,5	4	4,5	5	5,5	6	40°	●	●					
	Räätälöitävissä oleva ohjelmavalitsimen asetus, joka valitaan, kun halutaan kodinkoneen kommunikoivan älypuhelinsovelluksen kanssa pesuohjelmien lataamiseksi (ks. kyseinen kohta). Oletusohjelmaksi on tehtaalla asetettu Auto-Clean (Automaattinen puhdistus), joka puhdistaa pesukoneen.															

Lue nämä huomautukset:

* Kuivien vaatteiden enimmäiskapasiteetti riippuu käytössä olevasta mallista (katso ohjauspaneeli).

△ (Vain mallit, joissa on nestemäisen pesuaineen lokero)

Jos vain osassa pyykistä on tahroja, joita pitää käsitellä nestemäisellä valkaisuaineella, tahrojen esikäsittely voidaan suorittaa pesukoneessa.

Kaada valkaisuaine nestemäisen valkaisuaineen säiliöön, joka on pesuainekotelon lokerossa **2**, ja valitse HUUHTELU-erikoisohjelma.

Kun tämä vaihe on päättynyt, sulje laite, lisää loput pyykit ja käynnistä sopiva pesuohjelma.

- 1) Kun ohjelma on valittu, näytöllä näkyy suositeltu pesulämpötila, jota voidaan muuttaa (jos sallittu) sitä vastaavasta painikkeesta, mutta ei kuitenkaan suurinta sallittua lämpötilaa korkeammaksi.
- 2) Esitettyjen ohjelmien pesuvaiheen kestoa ja tehokkuutta voidaan säätää LIAN MÄÄRÄ -painikkeesta.
- 3) Kun valitsimesta valitaan PIKA-ohjelma, voi PIKA-painikkeesta valita pikaohjelman kestoksi 14, 30 tai 44 minuuttia.

**TIETOA
TESTILABORATORIOILLE**

**VAKIO-OHJELMAT
(EU) nro 1015/2010 ja nro 1061/2010
MUKAISESTI**

**ECO 40-60-OHJELMA
LÄMPÖTILAN ASETTAMINEN 40°C**

**ECO 40-60-OHJELMA
LÄMPÖTILAN ASETTAMINEN 60°C**

**VAKIO-OHJELMAT
(EU) nro 2019/2023
MUKAISESTI**

ECO 40-60-OHJELMA

LI

Ohjelmien kuvaus

Pesukoneessa on ohjelmia, jotka on suunniteltu erilaisille tekstiileille ja eri tavalla likaantuneelle pyykille (katso ohjelmataulukko).

Valitse ohjelma etiketeissä näkyvien pesuohjeiden, erityisesti suositellun maksimilämpötilan, mukaisesti.



VAROITUS:

TÄRKEÄÄ TIETOA PESEMISESTÄ.

- **Uudet värilliset vaatteet on pestävä erillään vähintään 5 - 6 kertaa.**
- **Tietyt suuret, tummat tekstiilit, kuten farkut ja pyyhkeet on aina pestävä erillään.**
- **Älä koskaan sekoita kankaita, joiden värit EIVÄT OLE PESUNKESTÄVIÄ.**

Smart Touch

Räätälöitävissä oleva ohjelmavalitsimen asetus, joka valitaan, kun halutaan kodinkoneen kommunikoivan älypuhelinsovelluksen kanssa pesuohjelmien lataamiseksi/käynnistämiseksi (ks. sovelluksen käyttöoppaan kyseinen kohta).

Tehtaan jäljiltä **Smart Touch** -toiminnon oletusasetuksena on **"Auto-Clean" (Automaattinen puhdistus)** -ohjelma, joka puhdistaa pesurummun, poistaa hajuja ja pidentää pesukoneen käyttöikä. Valitessasi **"Auto-Clean" (Automaattinen puhdistus)** -ohjelman tarkista, että koneessa ei ole pyykkiä, ja käytä vain jauhemaista pesuainetta. Ohjelman päätyttyä jätä pesukoneen luukku auki, jotta pesurumpu kuivuu. Puhdistusohjelma on suositeltavaa ajaa 50 pesun välein.

PUUVILLA

Tämä ohjelma sopii värillisten puuvillavaatteiden pesuun 40 ° C: ssa tai jos vaatteet kestävät korkeimpia lämpötiloja voi myös valita 60°C tai 90°C. Viimeinen linkous on maksiminopeudella, joka varmistaa erinomaisen vedenpoiston.

PUUVILLA + ESIPESU

Tämä ohjelma poistaa vaikeat tahrat valkoisista puuvillatekstiileistä. Esipesun avulla pinttynyt lika saadaan irtoamaan. Lisää lokeroon "1" pesuainetta viidesosa varsinaiseen pesuun tarvittavasta määrästä.

ECO 40-60

ECO 40-60-ohjelma pystyy puhdistamaan normaalisti likaantuneen puuvillapyykin, joka on merkitty pestäväksi 40°C:ssa tai 60°C:ssa, yhdessä samassa jaksossa.

Tätä ohjelmaa käytetään EU Ecodesign lainsäädännön noudattamisen arviointiin (ympäristömyötäinen tuotesuunnittelu).

20°C

Tämän innovatiivisen ohjelman avulla voit pestä samaan aikaan erilaisia materiaaleja ja värejä, kuten puuvillaa, synteettisiä kuituja ja sekoitekankaita, vain 20°C: n lämpötilassa, ja ohjelman pesutulos on siltierinomainen. Ohjelma kuluttaa vain noin 40 prosenttia perinteisen 40°C: n kirjopesuohjelman kulutuksesta.

KEINOKUIDUT

Tällä ohjelmalla voit pestä erityyppiset ja -väriset kankaat yhdessä.

Rummun pyörimisliike ja veden määrä on optimoitu sekä pesu- että huuhteluvaiheen aikana. Tarkka linkous rypistää tekstiilejä vähemmän.

HUUHTELU

Ohjelma suorittaa kolme huuhtelua, joiden välissä on linkous (jota voidaan hidastaa tai joka voidaan ohittaa kokonaan painikkeesta). Käytetään huuhtelemaan kaikenlaisia tekstiilejä esimerkiksi käsinpesun jälkeen.

TYHJENNYS + LINKOUS

Ohjelma tyhjentää veden kokonaan ja suorittaa täyden linkouksen. Linkousnopeutta voidaan pienentää tai linkous voidaan poistaa LINKOUKSEN VALINTA -painikkeesta.

FARKUT

Ohjelma kestävien tekstiilien, kuten farkkukankaiden, parhaaseen pesuun. Poistaa erittäin hyvin likaa vaikuttamatta tekstiilien joustavuuteen.

HYGIENIA

Kestäville tekstiileille suunniteltu ohjelma, joka pesee pyykin erittäin puhtaaksi. Puhdistustehon lisäämiseksi suosittelemme jauhemaisen pesuaineen käyttöä.

VILLA/KÄSINPESU

Tämä ohjelma suorittaa pesujakson villakankaille, joita voidaan pestä pesukoneessa tai jotka on tarkoitettu käsin pestäviksi. Se sopii myös silkistä valmistetuille tekstiileille tai tekstiileille, joiden etiketissä on merkintä Pese kuin silkki.

ARAT KUIDUT

Ohjelma vuorottelee työvaiheita ja taukoja ja sopii etenkin arkojen tekstiilien pesemiseen. Pesujaksossa ja huuhteluissa käytetään runsaasti vettä, jotta lopputulos on paras mahdollinen.

SEKA - JA KIRJOPYYKKI 59'

Tämä ohjelma tarjoaa sinulle vapauden pestä kaikenlaisia kankaita ja väreä

päästämättömä kirjopyykki yhdessä, täydellä kuormituksella, jolloin saadaan erinomaisia tuloksia vain 59 minuutissa. Kun pesu tapahtuu keskilämpötilassa, tätä ohjelmaa suositellaan pyykille, joka ei ole erityisen likaisia.

PIKA (14'/30'/44')

Säästää ilman kompromissejä! Tätä uutta ohjelmaa voidaan käyttää hyvien tulosten saavuttamiseksi samalla, kun säästät vettä, energiaa, pesuainetta ja aikaa. Tämä vaihtoehto pesee keskilämpötilassa, joka soveltuu kaikille kangastyypeille. Suositellaan pienille täyttömäärille ja hieman likaantuneelle pyykille.

PUUVILLA 59'

Tämä ohjelma takaa erinomaiset tulokset puuvillapyykille. Tämä vaihtoehto on suunniteltu vähentämään melko likaisen puuvillapyykin pesuaikaa keskilämpötiloissa. Täytä kone vain puoliväliin parhaan tuloksen saavuttamiseksi.

LI

8. VIANMÄÄRITYS JA TAKUU

Jos epäilet, että pesukone ei toimi oikein, katso ohjeita seuraavasta pikaoppaasta, jossa on vinkkejä yleisimpien ongelmien korjaamiseen.

KOSKEE VAIN SMART TOUCH -MALLEJA.

Candy simply-Fi -sovelluksen Smart Check-up-ohjelman avulla voit tarkistaa milloin tahansa, että kodinkoneesi toimii oikein. Tarvitset vain Android-älypuhelimien, jossa on NFC-ominaisuus. Lisätietoja on sovelluksessa.

Jos kodinkoneen näytöllä näkyy virhe (joko virhekoodi tai vilkkuvia merkkivaloja), käynnistä sovellus ja vie NFC-ominaisuudella varustettu Android-älypuhelin koneen Smart Touch -logon viereen. Sen jälkeen voit käynnistää hakemiston ongelman ratkaisemiseksi.

VIRHEILMOITUKSET

- **Näytölliset mallit:** virhe esitetään numerona, jonka edessä on kirjain E (esimerkki: virhe 2 = E2).
- **Näyttömättä mallit:** virhe esitetään vilkkuvilla merkkivaloilla (esimerkki: virhe 2 = merkkivalo välähtää kahdesti – 5 sekunnin tauko – 2 välähdystä jne.).

Virheilmoitus	Mahdolliset syyt ja ratkaisut
E2 (näytöllinen malli) 2 välähdystä (näytötön malli)	Kone ei saa vettä. Tarkista, että hana on auki. Tarkista, että veden syöttöletku ei ole mutkalla tai puristuksissa. Poistoletku väärällä korkeudella (ks. asennus). Sulje hana, irrota täyttöletku pesukoneen takaa ja tarkista, ettei suodatin ole tukossa. Tarkista, ettei suodatin ole tukossa ja ettei suodatinkotelossa ole vierasesineitä, jotka voisivat häiritä veden virtausta.
E3 (näytöllinen malli) 3 välähdystä (näytötön malli)	Pesukone ei poista vettä. Tarkista, ettei suodatin ole tukossa ja ettei suodatinkotelossa ole vierasesineitä, jotka voisivat häiritä veden virtausta. Tarkista, että poistoletku ei ole mutkalla tai puristuksissa. Tarkista, että viemäri ei ole tukossa ja vesi pääsee virtaamaan siinä esteettömästi. Yritä tyhjentää vesi pesualtaaseen.
E4 (näytöllinen malli) 4 välähdystä (näytötön malli)	Liikaa vaahtoa ja/tai vettä. Tarkista, ettet ole käyttänyt liikaa pesuainetta tai ettet ole käyttänyt tuotetta, jota ei ole tarkoitettu pesukoneeseen.
E7 (näytöllinen malli) 7 välähdystä (näytötön malli)	Luukkuongelma. Tarkista, että luukku on kunnolla suljettu. Tarkista, etteivät koneen sisällä olevat pyykki estä luukun sulkeutumista. Jos luukku on jumissa, sulje virta, irrota koneen pistotulppa pistorasiasta, odota 2–3 minuuttia ja avaa luukku.
Muu virhekoodi	Sulje virta ja irrota virtajohto pistorasiasta, odota minuutti. Kytke virta ja käynnistä pesuohjelma. Jos virhe ei poistu, ota yhteyttä valtuutettuun asiakaspalveluun.

MUITA HÄIRIÖTILANTEITA

Ongelma	Mahdolliset syyt ja ratkaisut
<i>Pesukone ei toimi/käynnisty</i>	<p>Tarkista, että kone on kytketty toimivaan pistorasiaan.</p> <p>Tarkista, että virta on päällä.</p> <p>Tarkista jollain toisella laitteella, kuten lampulla, että pistorasiaan tulee virtaa.</p> <p>Luukkua ei ehkä ole suljettu kunnolla. Avaa luukku ja sulje se uudelleen.</p> <p>Tarkista, onko haluttu ohjelma valittu oikein ja onko käynnistyspainiketta painettu.</p> <p>Tarkista, ettei pesukone ole pysäytystilassa.</p>
<i>Lattialle pesukoneen lähelle vuotaa vettä</i>	<p>Tämä voi johtua hanan ja syöttöletkun välisen tiivisteiden vuodosta. Vaihda tällöin tiiviste ja kiristä letku hanaan.</p> <p>Tarkista, että suodatin on kunnolla kiinni.</p>
<i>Pesukone ei linkoa</i>	<p>Jos pyykit eivät ole pesurummussa optimaalisesti, pesukone saattaa:</p> <ul style="list-style-type: none"> yrittää tasapainottaa kuormaa, mikä pidentää linkousaikaa; alentaa linkousnopeutta tärinän ja melun vähentämiseksi; keskeyttää linkouksen koneen suojelemiseksi. <p>Tarkista, että pesurummun kuorma jakautuu tasaisesti. Tarvittaessa poista pyykit ja aseta ne koneeseen uudestaan tasaisesti.</p> <p>Syynä voi olla, että kaikkea vettä ei ole vielä poistettu. Odota muutama minuutti. Jos ongelma jatkuu, ks. virhe 3.</p> <p>Joissakin malleissa on mahdollista estää linkous. Tarkista, että linkous on sallittu.</p> <p>Tarkista, ettet ole valinnut vaihtoehtoa, joka vaikuttaa linkoukseen.</p> <p>Liian suuri pesuainemäärä voi estää linkouksen alkamisen.</p>
<i>Linkous aiheuttaa tärinää/melua</i>	<p>Pesukonetta ei ehkä ole kunnolla vaaitettu. Säädä tarvittaessa koneen jalvoja käyttöohjeessa esitetyllä tavalla.</p> <p>Tarkista, että kuljetusruuvit, kumitulpat ja holkit on poistettu.</p> <p>Tarkista, ettei pesurummussa ole vierasesineitä (kolikoita, nappeja, yms.).</p>

Normaali valmistajan takuu kattaa viat, jotka ovat seurausta tuotteen valmistuksessa syntyneistä sähköisistä tai mekaanisista virheistä. Takuu ei kata vikoja, jotka ovat aiheutuneet laitteen ulkopuolisista tekijöistä, väärinkäytöstä tai käyttöohjeiden vastaisesta käytöstä.

On suositeltavaa käyttää aina valtuutetun asiakaspalvelumme kautta saatavia alkuperäisiä varaosia.

Takuu

Tuotteeseen sovelletaan tuotteen mukana toimitetussa takuutodistuksessa mainittuja takuehtoja. Takuutodistus on täytettävä ja säilytettävä huolellisesti, ja se on pyydetessä esitettävä valtuutetussa asiakaspalvelupisteessä.

CE Tämä laite täyttää Euroopan turvallisuus-terveys- ja ympäristövaatimukset, jotka on asetettu lainsäädännössä tälle laitteelle.

Valmistaja ei ole vastuussa tämän tuotteen mukana toimitetun ohjekirjan painovirheistä. Valmistaja myös pidättää itsellään oikeuden tehdä tuotteisiinsa hyödylliseksi katsomiaan muutoksia, jotka eivät muuta tuotteiden olennaisia ominaisuuksia.